

# 入院のご案内



## 南草津病院 3つの指針

1. 地域に愛される病院であること
2. 地域の医療と健康に貢献すること
3. 信頼される医療と心のかよう看護の提供



医療法人芙蓉会

**南草津病院**

TEL:077-562-0724(代表) FAX:077-562-4153

〒525-0059 滋賀県草津市野路五丁目2番39号 URL:<http://www.373932hp.jp/>

※退院まで大切に保管してください。



## はじめに…

当院は、入院された患者さまが快適な入院生活を送り、療養に専念できるように努めております。十分な治療と看護を受けていただくため、医師や看護師、その他の職員の指示を守っていただき、静かな環境づくりにご協力をお願い致します。

## 患者さまにかかる個人情報の取扱いについて

### 当院における患者等個人情報の利用目的

#### 1. 当病院内での利用

1. 患者さまに提供する医療サービス
2. 医療保険事務
3. 入退院などの病棟管理
4. 会計・経理
5. 医療事故等の報告
6. 患者さまへの医療サービスの向上
7. 病院内医療実習への協力
8. 医療の質の向上を目的とした病院内症例研究
9. その他、患者さまに係る管理運営業務

#### 2. 病院外への情報提供としての利用

1. 他の病院、診療所、助産院、薬局、訪問看護ステーション、介護サービス事業者等との連携
2. ほかの医療機関等からの照会への回答
3. 患者さまの診療のため、外部の医師等の意見・助言を求める場合
4. 検体検査業務等の業務委託
5. ご家族等への病状説明(本人以外の方がお聞きになる場合は本人の同意書が必要)
6. 保険事務の委託
7. 審査支払機関へのレセプトの提供
8. 審査支払機関または保険者からの照会への回答
9. 事業者等から委託を受けた健康診断に係る、事業者等へのその結果通知
10. 医師賠償責任保険等に係る、医療に関する専門の団体や保険会社への相談または届出等
11. 全国がん登録への情報提供
12. その他、患者さまへの医療保険事務に関する利用

#### 3. その他の利用

1. 医療・介護サービスや業務の維持・改善のための基礎資料
2. 外部監査機関への情報提供

#### 4. 病室での患者さま氏名の掲示について

氏名の掲示を希望されない方は、お申し出ください。

上記のうち、他の医療機関等への情報提供について同意がたい事項がある場合には、その旨を担当窓口までお申し出ください。

お申し出がないものについては、同意していただけたものとして取り扱いさせていただきます。

これらのお申し出は、後からいつでも撤回、変更等をすることができます。

### 個人情報保護方針(プライバシーポリシー)

当病院は信頼の医療に向けて、患者さまに良い医療を受けていただけるよう日々努力を重ねております。「患者さまの個人情報」につきましても適切に保護し管理することが非常に重要であると考えております。そのために当病院では、以下の個人情報保護方針を定め確実な履行に努めます。

#### 1. 個人情報の収集について

当病院が患者さまの個人情報を収集する場合、診療・看護および患者さまの医療にかかわる範囲で行います。その他の目的に個人情報を利用する場合は利用目的をあらかじめお知らせし、ご了承を得た上で実施致します。ウェブサイトでも個人情報を必要とする場合にも同様に致します。

#### 2. 個人情報の利用及び提供について

当病院は、患者さまの個人情報の利用につきましては以下の場合を除き、本来の利用目的の範囲を超えて使用致しません。

◎患者さまの了承を得た場合

◎個人を識別あるいは特定できない状態に加工して利用する場合

◎法令などにより提供を要求された場合

当病院は、法令の定める場合等を除き、患者さまの許可なく、その情報を第三者に提供致しません。

#### 3. 個人情報の適正管理について

当病院は、患者さまの個人情報について、正確かつ最新の状態に保ち、患者さまの個人情報の漏えい、紛失、破損、改ざんまたは患者さまの個人情報への不当なアクセスを防止することに努めます。

#### 4. 個人情報の確認・修正等について

当病院は、患者さまの個人情報について患者さまが開示を求められた場合には、遅滞なく内容を確認し、当院の「診療情報の提供に関する規定」に従って対応致します。また、内容が事実でない等の理由で訂正を求められた場合も、調査し適切に対応致します。

#### 5. 問い合わせの窓口

当病院の個人情報保護方針に関してのご質問や患者さまの個人情報のお問い合わせは以下の窓口でお受け致します。

▶ 患者サポート窓口

#### 6. 法令等の遵守と個人情報保護の仕組みの改善

当病院は、個人情報の保護に関する日本の法令、厚生労働省のガイドライン、医学関連分野の関連指針、その他の規範を遵守するとともに、上記の各項目の見直しを適宜行い、個人情報保護の仕組みの継続的な改善を図ります。

## 患者さまの権利

当院では、患者さまが以下に掲げる権利を有することを確認し、尊重致します。

- ① 人間としての尊厳を尊重されながら医療を受ける権利
- ② 病院全機能をあげて最善で安全な医療を受ける権利
- ③ 自らの心身の状態を理解するために病院から必要な情報を得る権利
- ④ 病院から必要十分な情報の説明を得た上で、自己の自由な意思に基づいて医療行為を決定する権利
- ⑤ プライバシーの保護を受ける権利
- ⑥ 必要に応じ、医療費用の内容に関する情報を受ける権利



## 患者さまに守っていただく事項

当院は患者さまおよび病院の双方がお互いに尊敬し、協力し合うことが最善の医療サービスの提供につながるものと考えますので、患者さまには次のような事項を守って頂きますようお願い致します。

- ① 心身の健康状態、その他の必要事項について正確な情報をお伝えください。
- ② 検査や治療などの医療行為は説明を受け納得の上で受けてください。合意できない場合はその旨お知らせください。
- ③ 病状の変化や、治療中に生じた問題についてお知らせください。
- ④ 病院内ではお互いに礼儀正しく思いやりのある態度で接してください。
- ⑤ 病院内では静粛を保ち、器物は大切に取り扱いってください。
- ⑥ 病院内および敷地内での禁酒・禁煙を守ってください。
- ⑦ 医療費の支払い請求を受けたときには速やかにお支払いください。

## 他医療機関への受診について

- 入院中に患者さまが担当医師に相談なく、他の医療機関を受診することは原則できません。患者さまの代わりにご家族さまがお薬を受け取りに受診することもできません。
- 他の医療機関を受診される際には、ご家族の同行と診療情報提供書の持参が必要です。必ず、担当医師又は看護師にご相談ください。
- 入院中に当院で行うことができない専門的な診療が必要になった場合は、当院から他医療機関へ紹介させていただきます。



## 目 次

1. 病院案内図	1	8. 医療安全管理室からのお願い	9
2. 各病棟の役割	3	9. 褥瘡対策について	9
3. 入院の手続きについて	4	10. 感染予防について	10
4. 入院費について	4	11. ルール、マナーを守りましょう	10
5. 入院の準備について	5	12. 火災・地震時の注意	11
6. 入院生活について	6	13. 患者サポート窓口のご案内	11
7. 安全にすごしていただくためのお願い	8	14. 交通のご案内	13

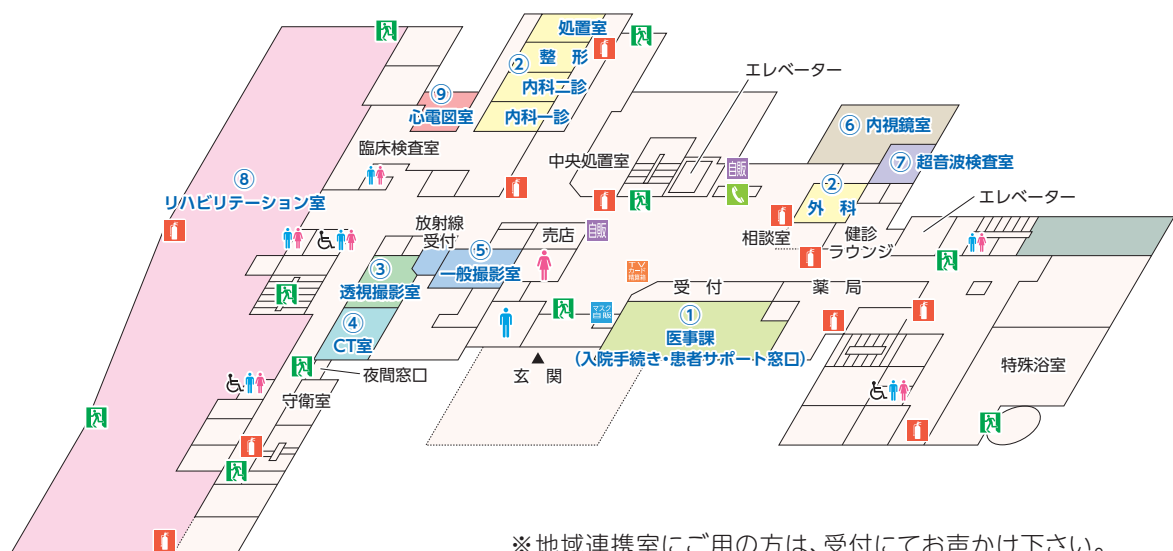
## 病院案内図

### 1階

- ① 医事課(入院手続き・患者サポート窓口) ② 各科外来  
 ③ 透視撮影室 ④ CT室 ⑤ 放射線受付・一般撮影室  
 ⑥ 内視鏡室 ⑦ 超音波検査室 ⑧ リハビリテーション室  
 ⑨ 心電図室



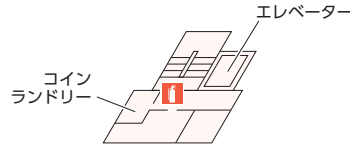
- |      |           |          |           |
|------|-----------|----------|-----------|
| 消火器  | 自販 自動販売機  | TVカード精算箱 | 非常口・非常階段  |
| 公衆電話 | マスクの自動販売機 | トイレ      | 車椅子の方用トイレ |



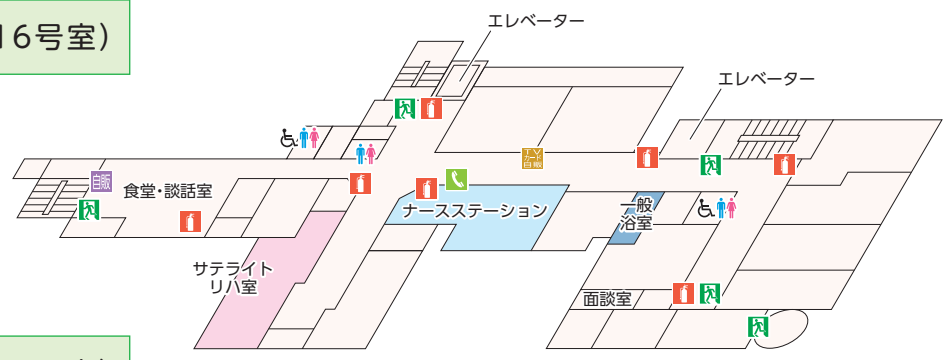
※地域連携室にご用の方は、受付にてお声かけ下さい。

-  消火器
-  自販 自動販売機
-  TVカード販売機
-  非常口・非常階段
-  公衆電話
-  トイレ
-  車椅子の方用トイレ

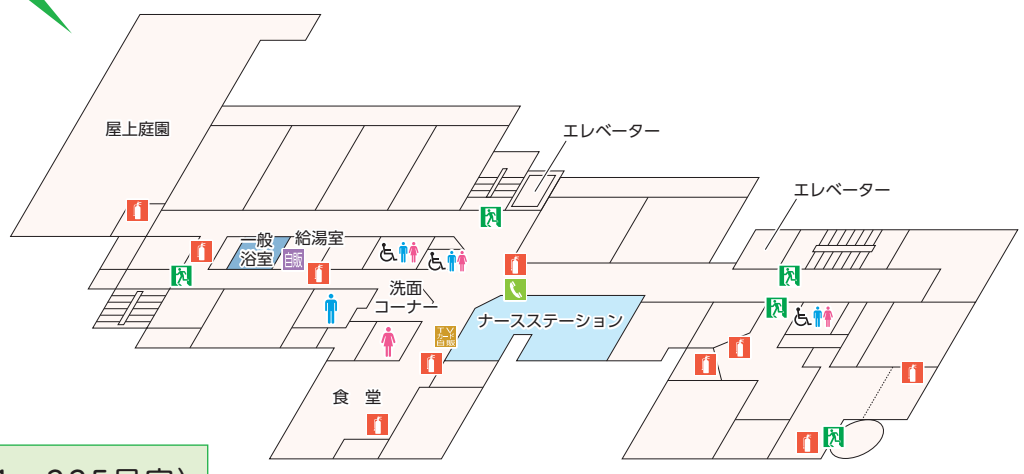
5階



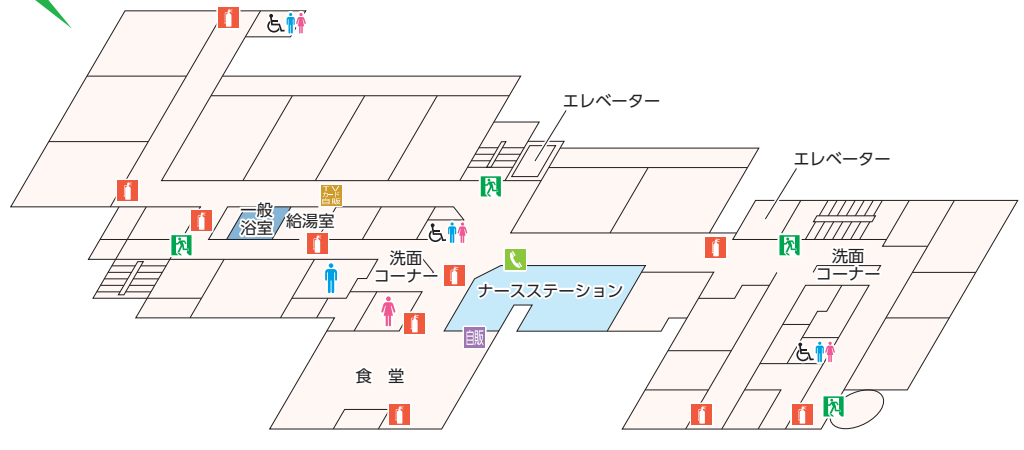
4階(401~416号室)



3階(301~317号室)



2階(201~225号室)





## 各病棟の役割

### 2階病棟（医療療養型 60床）

医療療養病棟は、急性期医療の治療を終え、病状が安定したものの、なお継続的な入院加療を必要とする慢性疾患の患者さまを対象にご利用いただく病棟です。

当院では「療養病棟入院料1」を算定しており、厚生労働省が作成した、病態・処置の状態ランク（医療区分）と介護を要する状態ランク（ADL区分：日常生活動作区分）からなる分類に従って、主に医療区分2又は3の患者さまを中心にご入院いただいております。

また、生活動作能力の維持と向上を目的とし、リハビリテーションにも力を入れており、積極的に実施しております。

入院期間は、患者さまの状態に応じて調整させていただいております。

### 3階病棟（回復期リハビリテーション病棟 42床）

### 4階病棟（回復期リハビリテーション病棟 35床）

回復期リハビリテーション病棟は、脳血管疾患又は大腿骨頸部骨折等の患者さまに対して、ADL（日常生活動作）能力の向上による寝たきりの防止と在宅復帰を目的としたリハビリテーションプログラムを医師、看護師、理学療法士、作業療法士、言語聴覚士等が共同して作成し、これに基づきリハビリテーションを集中的に行うための病棟です。

脳卒中、脊髄損傷、下肢の骨折等で急性期の医療を要する時期が終了しても、なお在宅復帰のために集中的なリハビリテーションアプローチが必要である患者さまに対して、従来の機能訓練だけのリハビリテーションだけでなく、病棟生活全般を含めて高度なリハビリテーションアプローチを行います。当院では2018年度より、3階病棟「回復期リハビリテーション病棟入院料1」・4階病棟「回復期リハビリテーション病棟入院料3」の施設基準を取得し、質の高いリハビリテーションを提供しております。また、平日だけに限らず、土曜・日曜・祝日を含めた365日体制で充実したリハビリテーションを提供し、入院患者さまの1日も早い在宅復帰、社会復帰を支援致します。

入院期間は、脳血管疾患150日以内（高次脳機能障害・重症例180日以内）、運動器疾患・廃用症候群90日以内、股関節・膝関節などの神経・筋・靭帯の損傷60日以内となっております。



## 入院の手続きについて

- 入院の際は当日1階医事課へお越しいただき、入院の手続きをお願い致します。
- 「入院誓約書」に必要事項を記入、捺印のうえ、担当事務員にご提出ください。

### 〈医事課受付にご提出いただくもの〉

- ①診察券(お持ちの方のみ) ②医療保険証、介護保険証
- ③公費医療証、医療券(お持ちの方のみ)
- ④入院誓約書 ⑤入院期間確認書又は3ヶ月以内の退院証明書
- ⑥服用されている薬 ⑦当院宛の紹介状 ⑧入院用品ご利用料金表



## 入院費について

### 入院費の請求について

- 請求書は月末締の翌月10日の午後には発行致します。  
10日が日・祝日に当たる場合は、翌日の発行になります。  
退院時のご精算は、病棟事務員とご相談ください。
- 請求書は各床頭台の引き出しの中に入れてさせていただきますのでご確認ください。  
なお、お手元に請求書が届いた後、当月中にお支払いください。
- お支払いは、1階医事課会計窓口でお願い致します。
- 窓口でのお支払いは現金・クレジットでの取り扱いとなっております。
- なお、取り扱い時間は次のとおりです。  
月～土(日・祝除く)……午前8:30～午後4:30
- 請求内容についてのお問い合わせや高額医療費、公費負担制度に関するご相談は病棟事務員がお受け致します。
- 領収書は高額医療費支給申請や、所得税の医療費控除申請をする時に必要になります。再発行は致しかねますので、大切に保管してください。
- 入院期間・退院時間に関係なく、入院料・個室料金は診療報酬制度によりそれぞれ1日分ごとにご負担いただくことになっております。
- 診療報酬制度により、一度請求した医療費に変更が生じる場合がございます。  
あらかじめご理解くださいますようお願い致します。



### 診断書・証明書について

診断書・証明書が必要な方は、病棟事務員にご依頼ください。なお、記載・作成に日数がかかります。また別途文書料が必要となりますのでご了承ください。

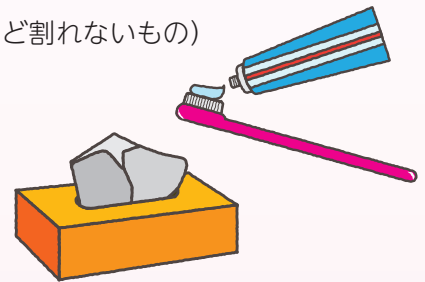


## 入院の準備について

### 準備していただくもの

#### ●日用品

- ・取手のある湯呑みやカップ(できれば蓋つき・プラスチック製など割れないもの)
- ・歯磨きセット
- ・水筒・急須(割れないもの)
- ・ティッシュペーパー
- ・電気ひげそり
- ・義歯ケース(義歯のある方)
- ・くつ(はき慣れた滑りにくいもの)※転倒予防のためスリッパは禁止しています。
- ・イヤホン(病院内でご購入いただけます)



#### ●入浴用品(入浴セット)

- ・パジャマまたは寝巻き(前開き伸縮性のあるもの)
- ・タオル2枚
- ・バスタオル2枚
- ・下着、靴下
- ・洗体用タオルもしくはスポンジ
- ・入浴セットおよび汚れ物を入れるビニール製のエコバッグ2袋  
(大きめのサイズをご用意ください。もしくはレジ袋でも構いません。)

※入浴セットは、3組～4組をご用意ください。

※入浴日は基本的に1週間に2回ですが、病状により入浴していただけないこともございます。

※全ての私物にお名前を書いてお持ちください。

※お荷物は必要最小限にお願い致します。

※リハビリパンツ、オムツ、パットは病院でも用意しておりますが、ご持参していただいたものを使用されても構いません。その際は病棟スタッフへ申し出てください。

※事故防止のため、多額の現金や貴重品、はさみ、ナイフなどはお持ちにならないようお願い致します。

※マニキュア・ネイルアート、ジェルネイル、エクステ等は、入院日までに必ず落してからお越しください。

※回復期リハビリテーション病棟にご入院される方は、更衣訓練がはじまりしだい、普段着のご準備をお願い致します。必要になりましたら、訓練がはじまる前にお知らせ致します。



## 入院生活について

### 入院生活のリズム

6:00

#### 起床

- 6:00以前にお目覚めになっても、他の患者さまのご迷惑にならないよう、お静か  
にお願い致します。
- 洗面所は6:00以降にお使いください。

7:30頃

#### 朝食

- 食事でお困りのことがあれば病棟スタッフへご相談ください。

11:45頃

#### 昼食



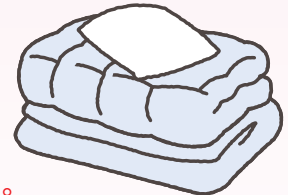
18:00以降

#### 夕食

21:00

#### 消灯

- 21:00以後は、テレビ、ラジオのご使用はご遠慮  
ください。消灯後は定期的に病室を巡視しており、  
巡視時にカーテンを開けさせていただくことがあります。



### テレビについて

- ①テレビは備えつけのものをご利用ください。
- ②テレビご利用の場合はイヤホンをご使用ください。
- ③各病室に備えられているテレビは、それぞれ使用料金が掛かります。

- ・テレビカードをお買い求めください。テレビカード販売機は、各階に設置致しております。  
(1,000円=1,000度数)
- ・カード残度数がある場合は1階受付前の精算箱にて対応させていただきます。
- ・テレビカードは自己管理をしてください。盗難・紛失などの責任は負いかねます。





## 洗濯について

- 5Fコインランドリーをご利用ください。
- 物干し場に限度がありますので、出来るだけお待ち帰りください。
- 洗濯サービス(1ヶ月につき)

障害福祉サービス事業所へ依頼しております。

洗濯物で一部お取り扱いできない物がございますのでご了承ください。

金額…6,000円(税別)／月

回収日…月、水、金 3回

※1ヶ月に1回の利用でも月額分入院費と一緒に請求させていただきます。

※色柄物も出したい場合は、ナースステーションへお問い合わせください。

※毛布、クッションや色落ちするもの及び乾燥機使用の為、縮む素材の物についてはお取り扱いできません。尚、衛生上、感染性の恐れのある物もお取り扱いさせていただけませんのでご了承ください。

※感染性の恐れがある場合は他の業者への変更をお願いしております。また一定期間ご家族さまにご協力をお願いする場合がございますのでご了承ください。



## 理美容について

- 毎月第1木曜日に、出張による理美容サービスを行っております。
- サービスは予約制で、締め切りは前月26日です。
- 現金前払いで取り扱っておりますので、病棟スタッフにお申し付けください。

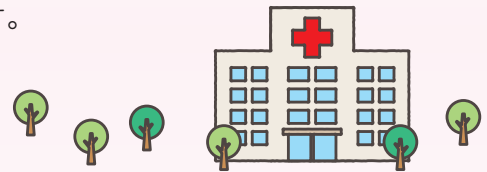
## 売店について

- 当院1階にございますので、ご利用ください。
- 営業時間  
月曜日～土曜日 午前10:00～午後2:00

## 面会について

面会時間:午後1:00～午後7:00

- ご面会の時は、ナースステーション前の面会届にご記入ください。
- 発熱・下痢など感染症の症状がある方は面会をご遠慮ください。また、マスク着用をお願いすることがございます。1階にマスクの自動販売機が設置致しております。
- 入院中、面会の制限をご希望される場合は、ナースステーションまでお申し出ください。また患者さまの病状によりご面会をお断りすることがございます。
- ご面会は他の患者さまの迷惑にならないよう、また、患者さまの安静のためにも、なるべく短時間でお願い致します。
- 検査のために時間外でご面会を希望される場合はナースステーションまでお申し出ください。
- 面会者からの持ち込み食に関しては病棟スタッフにご相談下さい。
- ご家族の方が主治医との面談を希望される場合は、事前にお申し出ください。
- 衛生上、お花を置くことをご遠慮いただくことがございます。



## 安全にすごしていただくためのお願い

### 外出・外泊について

- 外出・外泊は特別な場合のみ許可致します。前日までに主治医または看護師にご相談ください。
  - お出かけの際に、看護師から『外出・外泊許可書』をお受け取りください。
  - 外泊中の生活は、医師の指示に従ってください。
  - お帰りの際は必ずナースステーションで看護師に、『外出・外泊許可書』をお渡してください。
  - やむを得ない事情で帰院が遅れる場合は必ず病棟にご連絡ください。
- ※外出・外泊された場合でも入院料、個室料金をご負担いただきますのでご了承ください。



### 各出入口の開閉時間について

1階正面玄関の出入口は午前7:00～午後7:00までです。それ以降は夜間出入口をご利用ください。

### 病室の移動について

患者さまのご希望による個室以外の病室変更・ベッドの移動はできませんのでご了承ください。

また、治療上あるいは看護ケア上必要がある場合、移動をお願いすることがございますのでご了承ください。



## 医療安全管理室からのお願い



### 1. リストバンド装着について

当院では安全対策の一環として入院患者さまにリストバンドを装着していただいております。記載されている氏名、年齢、主治医、病棟に間違いがないかご確認ください。

リストバンドは与薬、採血、検査などにおいて患者さまの確認をさせていただくものです。そのため入院中は装着することになりますので、ご理解をいただき、ご協力をお願い致します(外出、外泊等で一時的にはずすことを希望される場合は病棟スタッフにお知らせください)。

### 2. 転倒転落について

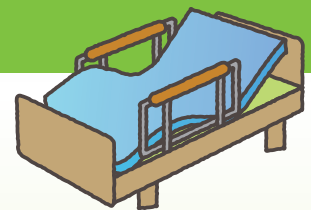
入院生活を始めるにあたって、病院内の環境は、住み慣れた家庭とは異なるところだにご理解ください。これから過ごされる病院での生活では、普段と異なる生活環境に加えて病気やけがによる体力や運動機能の低下により思いがけない転倒転落事故が起こることが少なくありません。患者さま一人一人の転倒転落に対する認識やご家族さまのご理解、ご協力も非常に重要です。

入院中の以下の点にご注意ください。

- 履物は滑りにくいかかとつきタイプのもの(スリッパ、サンダルはお避けください)をお選びください。
- パジャマは体に合わせて裾の長さを調整したものをご用意ください。
- テーブルは動きますので立ち上がりの支えにしないでください。
- ベットの上に立ちあがって棚の物を取る、または、下に落ちたものをベットの上から拾おうとしないでください。
- 気分が悪い時、歩くのに自信がない時は遠慮なく看護師をお呼びください。

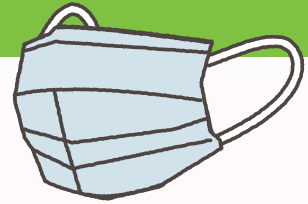
## 褥瘡対策について

褥瘡(床ずれ)は、患者さまの病気の状態を悪化させる因子となり、適切な治療の妨げになることが少なくありません。特に自分で体が動かせない患者さまに対しては、様々な方法を用いて、褥瘡対策チームの褥瘡予防や治療に取り組んでおりますので、皆さまのご理解、ご協力をお願い致します。



## 感染予防について

感染予防には、手洗い・消毒・咳エチケットがとても大切です。食事前・トイレの後・病室に入退室される時などは、手洗い後、院内備え付けの消毒液で消毒してください。咳やくしゃみがあるときはマスクを使用していただき、お持ちでないときはティッシュやハンカチなどで口と鼻を押さえてください。当院1階にマスクの自動販売機もございます。入院中の患者さまはもちろんのこと、面会の方々にも実施していただきますよう、よろしくお願い致します。



## ルール、マナーを守りましょう

### 迷惑行為について

- 入院療養に際しては、医師・看護師の指示をお守りください。
- 医師・看護師の指示をお守りいただけない場合や、賭け事・無断外出・無断外泊・喫煙・飲酒・暴言・暴力行為・セクハラ行為など他の患者さまや職員への迷惑行為・その他病院でのルールをお守りいただけない場合は、退院の措置を行うことがあります。
- 入院中は、隣接の患者さまのご迷惑にならないようご配慮ください。
- テレビ等をご使用になる場合は、他の患者さまのご迷惑にならないように、イヤホン等をご利用ください。
- 他の患者さま等の迷惑行為・ルール違反等により、お困りの方は、ご遠慮なく病院職員までお申し出ください。



### 貴重品について

- 高価な時計・指輪等の貴重品・現金は必要以外病室に持ち込まないようお願い致します。私物は自己管理をしてください。盗難、紛失等の責任は負いかねます。



## 火災・地震時の注意

火災、地震等が発生した場合は、次の事項にご留意ください。

- 病院内火災の場合は、落ち着いて病棟スタッフの指示に従い避難をしてください。
- 避難する時は、タオル等を必ず携帯してください。
- 避難する時は、荷物を持たないでください。
- 避難する時は、エレベーターを利用しないでください。
- 動けない患者さまは、病棟スタッフが対応致します。



## 患者サポート窓口のご案内

疾病に関する医学的な質問並びに生活上及び入院上の不安等、さまざまな相談をお伺いする窓口を設置しております。

ご希望の方は相談窓口(受付)までお申し出ください。  
また、支援体制として以下の取り組みを実施しております。



1. 相談窓口と各部門が連携して支援しております。
2. 各部門に患者サポート担当者を配置しております。
3. カンファレンスを週1回開催し、取り組みの評価を行っております。
4. 相談への対応・報告体制をマニュアル化し、職員に厳守させています。
5. 支援に関する実績を記録しております。
6. 定期的に支援体制の見直しを行っております。

### ●相談受付時間

月曜日～金曜日(祝祭日除く)	午前9:00～午後4:30
土曜日	午前9:00～午前12:00

### ●相談受付窓口

1階 医事課

MEMO

Lined area for writing a memo, consisting of multiple horizontal dashed lines.



## ■ 電車をご利用の場合

JR「南草津駅」下車徒歩5分  
(JR京都駅からJR南草津駅まで20分)  
(JR大阪駅からJR南草津駅まで50分)

## ■ お車をご利用の場合

新名神高速道路「草津田上インター」から10分

国道1号線「野路町」交差点を目印にお越しください。

※病院をご利用される皆さまは病院駐車場をご利用ください。



## 南草津病院グループ よつばライフケアネットワーク

### 医療法人 芙蓉会

#### 南草津病院

〒525-0059 滋賀県草津市野路5-2-39  
TEL.077-562-0724/FAX.077-562-4153  
<http://www.373932hp.jp>



#### くろづ外科医院

〒520-2279 滋賀県大津市黒津2-15-22  
TEL.077-546-6658/FAX.077-546-2716  
よつば居宅介護支援事業所 くろづ  
TEL.077-546-6691(直)/FAX.077-546-6688(直)

#### くろづ外科 デイケア

〒520-2279 滋賀県大津市黒津2-15-25  
TEL.077-546-7557/FAX.077-546-7559

#### ケアタウン南草津

〒525-0066 滋賀県草津市矢橋町621  
TEL.077-562-1001/FAX.077-562-1162  
介護老人保健施設 ショートステイ  
TEL.077-562-1001(直)/FAX.077-562-1063(直)  
通所リハビリテーション TEL.077-562-8637(直)  
居宅介護支援事業所 TEL.077-562-8002(直)  
よつば訪問看護ステーション TEL.077-562-8010(直)  
ヘルパーステーションよつば TEL.077-562-1048(直)

#### ケアタウン南草津 グループホーム

〒525-0066 滋賀県草津市矢橋町627-1  
TEL.077-562-1124/FAX.077-562-1069

#### グループホーム クローバー

〒525-0028 滋賀県草津市上笠4-24-19  
TEL.077-562-1254/FAX.077-562-1251

#### 住宅型有料老人ホーム すまいるI号館

〒525-0066 滋賀県草津市矢橋町628-1  
TEL.077-562-8005/FAX.077-562-8003

### 医療法人 明照会

#### 栗東ピースクリニック

〒520-3047 滋賀県栗東市手原3丁目11-2  
TEL.077-553-3123/FAX.077-553-3373

### 社会福祉法人 よつば会

#### 特別養護老人ホーム 風和里

特別養護老人ホーム ショートステイ  
〒525-0044 滋賀県草津市岡本町217  
TEL.077-561-7500/FAX.077-561-7501  
デイサービス TEL.077-561-7511(直)

#### 特別養護老人ホーム 夕凧の里

特別養護老人ホーム ショートステイ  
〒626-0061 京都府宮津市宇波路小字新町2433  
TEL.0772-22-0428/FAX.0772-22-0432

#### 地域密着型特別養護老人ホーム 帆の里

特別養護老人ホーム ショートステイ  
〒525-0066 滋賀県草津市矢橋町500-1  
TEL.077-566-8620/FAX.077-566-8621

#### 特別養護老人ホーム 風流里

特別養護老人ホーム ショートステイ  
〒520-0816 滋賀県大津市相模町10-1  
TEL.077-510-7320/FAX.077-510-7321  
風流里居宅介護支援事業所 TEL.077-510-7310(直)

#### 特別養護老人ホーム 萩の里

特別養護老人ホーム ショートステイ  
〒525-0058 滋賀県草津市野路東2-4-10  
TEL.077-567-8560/FAX.077-567-8561  
小規模多機能型居宅介護事業所 TEL.077-567-8570(直)  
居宅介護支援事業所 TEL.077-567-8567(直)

#### 特別養護老人ホーム 治田の里

地域密着型特別養護老人ホーム ショートステイ  
〒520-3014 滋賀県栗東市川辺627  
TEL.077-599-5002 / FAX.077-599-5003

#### グループホーム 治田の里

〒520-3014 滋賀県栗東市川辺626  
TEL.077-599-5355 / FAX.077-599-5366

### 社会福祉法人 しあわせ会

#### [高齢者福祉]

特別養護老人ホーム やわらぎ苑  
地域密着型特別養護老人ホーム のじのさと  
〒525-0050 滋賀県草津市南草津2-2-2  
TEL.077-564-6500/FAX.077-562-3610

#### 特別養護老人ホーム やまであ

〒525-0042 滋賀県草津市山寺町1118  
TEL.077-564-8216/FAX.077-564-8180

#### 草津市老上デイサービスセンター きはん

草津市老上在宅介護支援センター きはん  
〒525-0066 滋賀県草津市矢橋町885-1  
TEL.077-561-5525/FAX.077-561-5526

#### 草津市老上地域包括支援センター

〒525-0066 滋賀県草津市矢橋町885-1  
TEL.077-561-8145/FAX.077-561-9526

#### 地域密着型特別養護老人ホーム ゆうすいのさと

〒525-0014 滋賀県草津市駒井沢町400-1  
TEL.077-568-3600/FAX.077-568-3601

#### [障害者支援]

障害福祉サービス事業所 むつみ園  
〒525-0042 滋賀県草津市山寺町666-1  
TEL.077-565-1456/FAX.077-563-1133

#### 障害福祉サービス事業所 第二むつみ園

〒525-0042 滋賀県草津市山寺町666-1  
TEL.077-518-6232/FAX.077-563-1133

#### あったかグループホーム

〒520-3023 滋賀県栗東市坊袋102  
TEL.077-554-1739/FAX.077-552-4902

#### 特定相談支援事業所 まどか

〒520-3023 滋賀県栗東市坊袋102  
TEL.077-554-1739/FAX.077-552-4902

#### 荒張グループホーム

〒520-3003 滋賀県栗東市荒張1197  
TEL.077-558-0300/FAX.077-558-0300